

# 朱興華

## 高小教學活動建議

**藝術家：**朱興華

**程度：**高小

**教學主題：**墨色世界的花朵

**建議教學時間：**2 小時

**教學設計理念：**

提起國畫，總離不開紙、筆、墨，並且令人聯想到傳統的山水、人物和花鳥作品。

朱興華擅長於以傳統的中國畫物料繪畫他身邊的人、情、事，他的作品題材不單有一份時代感，他在畫背掃墨的獨特繪畫方法，更使作品中的色彩產生和諧。

本課程透過朱興華的親身閱歷，帶領學生認識他的創作路向及作品風格，鼓勵他們嘗試為傳統國畫賦予新的創作生命和時代感。

**學生已有知識：**

1. 學生懂得基本花卉線描
2. 學生認識基本中國畫物料

**學習目標：**

1. 透過錄像認識朱興華的創作方法和題材
2. 比較朱興華作品與傳統中國花卉畫的異同
3. 探索及掌握筆墨顏色的稀稠在宣紙上的變化
4. 欣賞背繪上墨的視覺效果
5. 運用不同稀稠的墨及顏色，以及背繪上墨的方法進行創作

**教學活動建議：**

1. 介紹朱興華的背景及創作特色 (建議時間：3 分鐘)

播放「藝術家介紹 ppt」 pp1-3

朱興華，1935 年生於廣東。曾獲市政局藝術獎(繪畫)(1989)，香港藝術家聯盟頒發畫家年獎(1992)等，1993 年更獲得亞洲文化會獎助金前往美國紐約進修藝術。

朱興華為專業精神科護士，早年創作以透視精神病患者的心靈為主，及後延伸至對現代人內在世界的描繪。退休後，他以描繪身邊的人、情、景為主。雖然朱興華利用中國畫傳統工具如宣紙、毛筆、墨汁及顏料進行創作，但作品不是傳統的山水人物，而是現代生活的寫照。他的用墨與用色更為他的作品添上一份和諧和夢幻的感覺，成為作品的特色。

2. 錄像欣賞指引 (建議時間：2 分鐘)

- 留意朱興華的創作題材
- 創作方法

3. 播放「藝術家影片 mp4」(建議時間：15 分鐘)

教師可按需要選播部份片段，或暫停片段作介紹或提問。

建議問題及參考答案：

- 他所創作的畫作以什麼題材為主？  
(社區、建築物、人物、夢境等)
- 朱興華運用甚麼工具來創作？  
(中國宣紙、中國畫顏料、墨汁、毛筆、排筆等)
- 朱興華的創作方法是什麼呢？畫作上共同的特色是什麼？  
(背繪上墨、黑色背景)

4. 評賞朱興華的作品 (建議時間：10 分鐘)

播放「藝術家介紹 ppt」pp4-6

展示朱興華的花卉作品一、作品二及作品三。



截自藝術家影片 9:49

指導學生分階段評賞：

- 描述：試描述朱興華的花卉作品。  
(黑色背景、一束花插在花瓶)
- 形式分析：朱興華創作的背景、花卉、花瓶有什麼特徵？  
(黑色背景和淺色花卉產生對比。花卉用了粉色，非常突出。瓶上有花紋，例如：波點、卷曲線條。花瓶佔了畫面大部份位置)
- 解釋：試推測朱興華為何繪畫這張以花卉作為主題的作品。  
(花卉系列色彩明亮，形態優雅，以花喻為優雅的女人)



百花圖卷 (局部)

居廉(1828-1904)／無年款

水墨設色絹本手卷，36.5 x 617 厘米

香港藝術館藏品

#### 5. 小組探索活動 (建議時間：15 分鐘)

播放「[輔助教材 ppt](#)」pp1-3，截圖自「[藝術創作技法 mp4](#)」

學生嘗試使用不同稀稠濃度的顏色配合在背繪上墨的效果。

活動流程：

- 教師先預備墨汁；
- 學生把宣紙摺為四格，每格將會畫上不同濃度的顏料；
- 學生先調第一格的顏色(比例約一份顏料半份水)，之後讓學生自己加不同份量的水作調色，完成其餘三格；
- 完成後待乾，用排掃在宣紙背上上墨；
- 乾後，作小組分享。

**不同稀稠濃度的顏色配合在背繪上墨的效果**

把宣紙摺為四格，每格將會畫上不同濃度的顏料。  
(每組負責一種顏色: 紅、黃、藍等)

例如:  
第一格的顏色  
(一份顏料半份水)

1. 最濃 3. 稀  
2. 濃 4. 最稀

完成後待乾，用排掃在宣紙背上上墨。待乾後，作小組分享。



6. 解說創作步驟 (建議時間：15 分鐘)

播放「輔助教材 ppt」pp4-10，截圖自「藝術創作技法 mp4」

- i. 起稿：參考花瓶和花朵圖片，在稿紙上畫上 2-3 朵不同角度的花朵，以及花瓶，最後以黑色水筆勾線。(提示：花朵不宜多瓣，以 4-6 瓣為佳。以畫五瓣花為例，可先在稿紙上畫一個圓形，把圓形分為 5 份，再畫上花瓣。若畫側面的花，可畫橢圓形，再分為 5 份。)



- ii. 移印：把稿紙放在宣紙下，半透的宣紙會透出稿紙所畫的圖案。用鉛筆在宣紙上畫出大約 5-6 朵花，把稿紙上畫的圖案移印在宣紙上。(提示：可把稿紙旋轉，調整不同角度。)



- iii. 上色：毛筆完全沾滿顏料，把畫筆上多餘顏料從畫碟邊緣掃走。下筆時用筆尖細筆點畫，令宣紙吸滿顏色。切勿大筆掃色。(提示：在調顏料時可加上白色，可令效果更加突出。顏料不宜太稀，比例約一份顏料，半份水。)



3 上色：用筆尖細筆點畫。

7



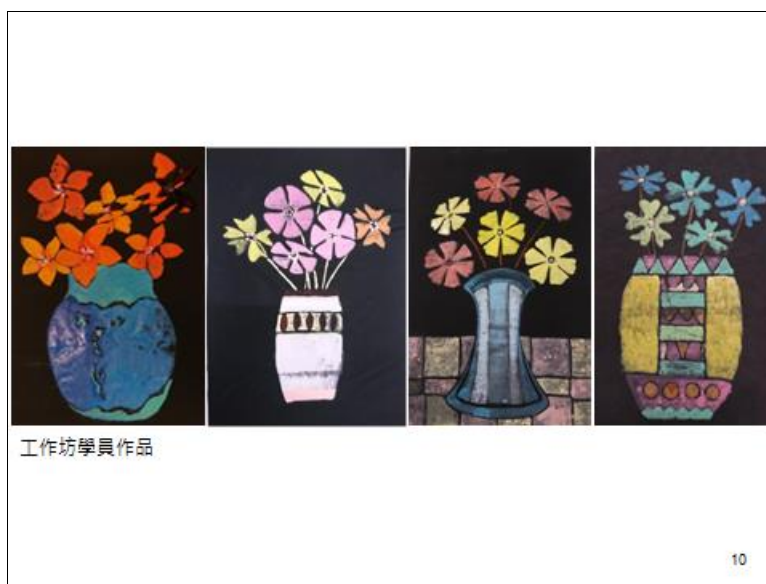
提示：在調顏料時可加上白色，可令效果更加突出。

8

- iv. 紙背掃墨：待顏料完全乾透後，把畫作反轉，進行掃墨。先用毛墊墊底。墨先用水調和，建議比例為 1 比 1。排掃沾上適量的墨，在宣紙背面用大毛筆平均掃墨。(提示：宣紙遇水容易破爛，所以掃墨時力度不宜太大，可先讓學生在不要的宣紙上嘗試掃墨。)
- v. 準備一張乾淨畫紙做托底，待乾後便完成。(提示：可把畫紙放在剛掃完墨的畫作上，連同毛墊一併反轉，再把毛墊小心掀開。)



vi. 參考範作：



vii. 其它提醒：若學生掃墨後發現墨掩蓋顏色，是因為上色顏料過稀或掃墨時排掃太多墨所致。教師可建議學生在畫作乾透後，再用顏料上色。

## 7. 創作活動（建議時間：40 分鐘）

教師可參考及播放「[輔助教材 ppt](#)」pp12-21

- 模仿朱興華的創作風格，以花卉為主題
- 利用中國彩墨於宣紙上繪畫花朵
- 於宣紙背面塗上一層墨

8. 學生作品評賞 (建議時間：5 分鐘)

9. 創作物料

宣紙(單宣)、國畫顏料、墨、大楷及小楷毛筆、排掃、毛墊、墊底畫紙、A4 紙(起稿用)、鉛筆、黑色水筆、水杯