

朱興華

初中教學活動建議

藝術家：朱興華

程度：初中

教學主題：墨色下的社區生活

建議教學時間：3.5 小時

教學設計理念：

提起國畫，總離不開紙、筆、墨，並且令人聯想到傳統的山水、人物和花鳥作品。朱興華擅長於以傳統的中國畫物料繪畫他身邊的人、情、事，他的作品題材不單有一份時代感，他在畫背掃墨的獨特繪畫方法，更使作品中的色彩產生和諧。

本課程透過朱興華的親身閱歷，帶領學生認識他的創作路向及作品風格，鼓勵他們嘗試為傳統國畫賦予新的創作生命和時代感。

學生已有知識：

1. 學生能基本描繪建築物和街道
2. 學生認識基本創作中國畫的物料
3. 學生能分辨顏色明度的高低

學習目標：

1. 透過錄像認識朱興華的創作特色及他對香港藝術界的影響
2. 比較朱興華作品與傳統中國水墨山水及人物畫的異同，並表達對其作品內容的感受
3. 透過觀察身邊的人事景物找尋創作題材
4. 掌握筆墨顏色的稀稠在宣紙上的變化
5. 欣賞背繪上墨的視覺效果

教學活動建議：

1. 介紹朱興華的背景及創作特色(建議時間：3 分鐘)

播放「[藝術家介紹 ppt](#)」pp1-3

朱興華，1935 年生於廣東。曾獲市政局藝術獎(繪畫)(1989)，香港藝術家聯盟頒發畫家年獎(1992)等，1993 年更獲得亞洲文化會獎助金前往美國紐約進修藝術。

朱興華為專業精神科護士，早年創作以透視精神病患者的心靈為主，及後延伸至對現代人內在世界的描繪。退休後，他以描繪身邊的人、情、景為主。雖然朱興華利用中國畫傳統工具如宣紙、毛筆、墨汁及顏料進行創作，但作品不是傳統的山水人物，而是現代生活的寫照。他的用墨與用色更為他的作品添上一份和諧和夢幻的感

覺，成為作品的特色。

2. 錄像欣賞指引 (建議時間：2 分鐘)

- 留意創作題材
- 創作物料和特色

3. 播放「藝術家影片 mp4」(建議時間：15 分鐘)

教師可按需要選播部份片段，或暫停片段作介紹或提問。

建議問題及參考答案：

- 朱興華的創作題材主要是什麼？
(社區、建築物、人物、夢境)
- 朱興華的水墨畫都有一個共同的特色，你知道是什麼？
(背景都是墨色)
- 這一層神秘的墨色是怎樣做出來的？
(在宣紙背部塗上適當濃度的墨色)
- 他對香港藝術界的影響是什麼？有甚麼例子呢？

4. 評賞朱興華的作品 (建議時間：5 分鐘)

播放「藝術家介紹 ppt」pp4-6

展示朱興華的作品《鐘樓·母與子》或《培記茶餐廳》



鐘樓·母與子／2009
紙本水墨設色



培記茶餐廳／2009
紙本水墨設色

指導學生分階段評賞：

- 描述：試描述朱興華作品上的景物。
(香港景色、鐘樓、舊式茶餐廳、大排檔、街坊人物等)
- 形式分析：朱興華的墨色背景能產生什麼視覺效果？
(黑色背景產生和諧感覺、提高繪畫景物的明度、突出造形等)
- 解釋：試推測朱興華以這些景物為創作主題的原因。
(藝術家生活的經歷、懷念之情、想保留看到美的東西、以花借喻美女等)
- 評賞：你喜歡朱興華的作品嗎？為什麼？對此作品有何感受？

展示傳統中國水墨山水和人物畫，引導學生評賞朱興華作品與傳統作品的不同表達方法

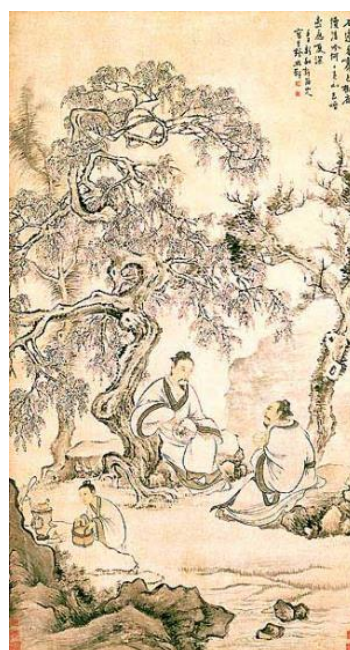


柳溪放棹圖

石濤(1642-1707)／無年款

水墨設色紙本立軸，127.5 x 54 厘米

香港藝術館藏品



高士吟興圖

華岳(1682-1756)／1732

水墨設色紙本立軸，176.5 x 96 厘米

香港藝術館藏品

5. 小組探索活動 (建議時間：30 分鐘)

播放「輔助教材 ppt」pp 1-4

活動 (一)：學生嘗試使用不同顏色明度、濃度、筆法在宣紙上的效果

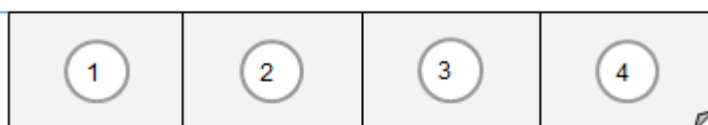
教師可分派每組負責其中一項探索方向 (明度、濃度和用筆)，最少探索四種效果完成後待乾。在待乾時間，可進行活動二。

活動一：嘗試不同顏色在宣紙上的效果

每組負責其中一項探索方向：

- 明度：顏料加入不同份量的白色
- 濃度：顏料加入不同份量的水
- 筆法：運用大筆掃畫、逐少逐少點畫、重疊、線條

最少探索四種效果



3

活動（二）：學生嘗試調較不同濃度的墨色在畫背上墨的效果。小組分享。

活動二：嘗試調較不同濃度的墨色在背繪上墨的效果

1. 在三個水杯中倒上同等份量的墨（大約一湯匙份量）
2. 加入不同份量的水(例如半湯匙、一湯匙、兩湯匙的水)。



3. 用排掃在剛才完成的探索活動宣紙背上上墨。
4. 觀察墨色深淡的不同，以及不同顏色明度、濃度、筆法的效果。

4

6. 解說創作步驟 (建議時間：15 分鐘)

播放「輔助教材 ppt」pp 5-12，截圖自「藝術家影片 mp4」

- i. 起稿：參考建築物圖片，簡化建築物的線條，抽取重點，並畫在稿紙上，最後以黑色水筆勾線。(提示：線條不宜太密集)



- ii. 移印：把稿紙放在宣紙下，半透明的宣紙會透出稿紙所畫的圖形，用鉛筆輕輕把稿紙上畫的圖移印在宣紙上。



- iii. 上色：毛筆完全蘸滿顏料，把畫筆上多餘顏料在畫碟邊刮走。下筆時用筆尖細筆點畫，令畫面填滿顏色。切勿大筆掃色。(提示：在調顏料時可加上白色，可令效果更加突出。顏料不宜太稀，比例約一份顏料，半份水。在色塊的輪廓線，可留空不填顏色，會令景物在背繪上墨後的造形更為突出。)



- iv. 紙背掃墨：待顏料完全乾透後，把畫作反轉，進行掃墨。先用毛墊墊底。墨先用水調和，建議比例為 1 比 1。排掃沾上適量的墨，在宣紙背面用排掃平行地掃墨。(提示：宣紙遇水容易破爛，所以掃墨時力度不宜太大，可先讓學生在不要的宣紙上嘗試掃墨。)





- v. 準備一張乾淨畫紙做托底，待乾。(提示：可把畫紙放在剛掃完墨的畫作上，連同毛墊一併反轉，再把毛墊小心掀開。)



- vi. 完成。(其它提醒：若學生掃墨後發現墨掩蓋顏色，是因為上色顏料過稀或掃墨時排掃太多墨所致。教師可建議學生在畫作乾透後，再在畫面補填顏色。)



7. 創作活動 (建議時間：40-50 分鐘)

教師可參考及播放「[輔助教材 ppt](#)」 pp 13-27

構思一個以「社區生活」為信息的主題。觀察街道上人物、建築物、車輛的造型及佈局，以不同稀稠的顏料及背繪上墨的方法進行街景創作。

8. 學生作品評賞 (建議時間：5 分鐘)

9. 創作物料

宣紙(單宣)、國畫顏料、墨、大楷及小楷毛筆、排掃、毛墊、墊底畫紙、A4 紙(起稿用)、鉛筆、黑色水筆、水杯