

展品列表

中文版

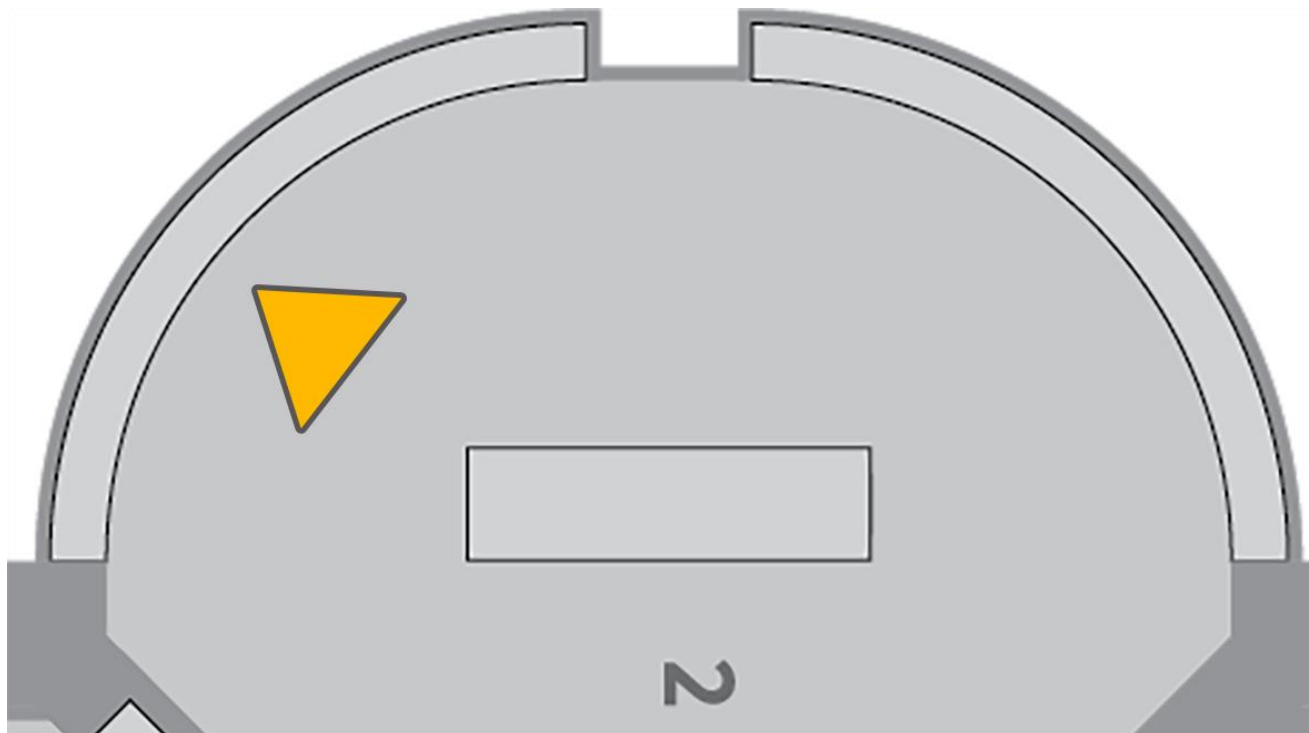


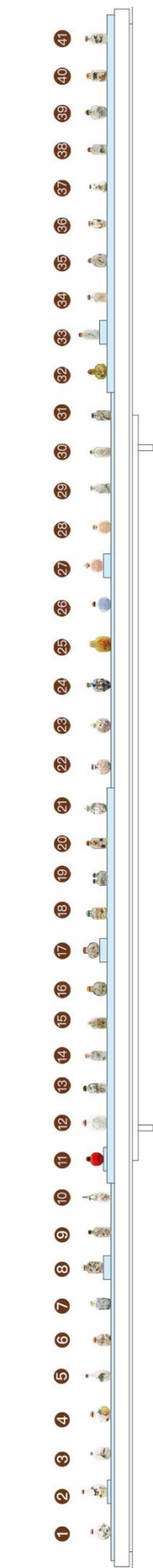
袖珍 Art of Gifting 厚禮

浮雲軒藏中國鼻煙壺捐贈展

The Fuyun Xuan Collection of Chinese Snuff Bottles

2.1 隽永经典·吉祥如意





1. 粉彩双鸽双犬图鼻烟壶

「道光年制」款

清 道光（1821—1850）

陶瓷

高 7 厘米 长 5.5 厘米 阔 2 厘米

洗祖谦石韞玉夫妇捐赠浮云轩藏品

C2023.0215



2. 粉彩双鸽双犬图鼻烟壶

清 道光（1821—1850）

陶瓷

高 8.5 厘米 长 5 厘米 阔 2.5 厘米

洗祖谦石韞玉夫妇捐赠浮云轩藏品

C2023.0216



3. 粉彩蝈蝈图鼻烟壶

清 道光（1821—1850）

陶瓷

高 7 厘米 长 4.5 厘米 阔 2.5 厘米

洗祖谦石韞玉夫妇捐赠浮云轩藏品

C2023.0214



4. 粉彩蝈蝈图鼻烟壶

「道光年制」款

清 道光（1821—1850）

陶瓷

高 7 厘米 长 5.5 厘米 阔 2.5 厘米

洗祖谦石韞玉夫妇捐赠浮云轩藏品

C2023.0213



5. 粉彩蝥蛄图鼻烟壶

「慎德堂制」款

清 道光（1821 - 1850）

陶瓷

高 8.5 厘米 长 4 厘米 阔 2 厘米

洗祖谦石韞玉夫妇捐赠浮云轩藏品

C2023.0212



6. 内画金玉满堂图鼻烟壶

周乐元（活跃于 1882 至 1893 年）

1891

水晶

高 6 厘米 长 4 厘米 阔 1.5 厘米

洗祖谦石韞玉夫妇捐赠浮云轩藏品

C2023.0364



题识：

辛卯（1891）菊月写于京师。

周乐元。

印章：

「元印」印（仿白文椭圆印）

7. 内画金玉满堂图鼻烟壶

孟子受（活跃于 1904 至 1919 年）

1908

玻璃

高 7 厘米 长 4 厘米 阔 1.5 厘米

洗祖谦石韞玉夫妇捐赠浮云轩藏品

C2023.0447



题识：

戊申（1908）写于京师，孟子受作。

印章：

「子受」印（仿朱文方印）

8. 内画金玉满堂图鼻烟壶

叶仲三（1869 – 1945）

1914

玻璃

高 7.4 厘米 长 4 厘米 阔 2 厘米

洗祖谦石韞玉夫妇捐赠浮云轩藏品

C2023.0404



题识：

甲寅（1914）秋月，叶仲三作。

印章：

「印」印（仿白文圆印）

9. 内画金玉满堂图鼻烟壶

叶仲三（1869－1945）

1924

发晶

高 7.6 厘米 长 3.5 厘米 阔 2 厘米

洗祖谦石韞玉夫妇捐赠浮云轩藏品

C2023.0413



题识：

甲子（1924）清和，叶仲三作。

印章：

「印」印（仿白文圆印）

10. 内画金玉满堂图荷包形鼻烟壶

叶仲三（1869－1945）

1940

水晶

高 11.9 厘米 长 3.6 厘米 阔 2 厘米

洗祖谦石韞玉夫妇捐赠浮云轩藏品

C2023.0408



题识：

（一）

庚辰（1940）夏月。

（二）

叶仲三作。

印章：

「印」印（仿白文椭圆印）

11. 内画鱼藻蚌戏图鼻烟壶

王习三（1938— ）

1961

琥珀

高 5.9 厘米 长 4.5 厘米 阔 2.9 厘米

洗祖谦石韞玉夫妇捐赠浮云轩藏品

C2023.0455



题识：

（一）

鱼藻图。

王习三作

（二）

辛丑年（1961）季秋绘于北京。

印章：

（一）

「印」印（仿朱文椭圆印）

（二）

「印」印（仿朱文椭圆印）

12. 白玻璃刻题兰亭集序及婴戏图鼻烟壶

1864

玻璃

高 8.2 厘米 长 5.5 厘米 阔 3 厘米

洗祖谦石韞玉夫妇捐赠浮云轩藏品

C2023.0158



题识：

（一）

甲子（1864）秋月。

静逸居士。

（二）

夫人之相与，俯仰一世，或取诸怀抱，晤言一室之内，或因寄所托，放浪形骸之外。虽趣舍万殊，静躁不同，当其欣于所遇，暂得于己，快然自足，曾不知老之将至。及其所之既倦，情随事迁，感慨系之矣。向之所欣，俛仰之间，已为陈迹，犹不能不以之兴怀。况修短随化，终期于尽。古人云：

「死生亦大矣」，岂不痛哉！

每览昔人兴慨之由，若合一契，未尝不临文嗟悼，不能喻之于怀。固知一死生为虚诞，齐彭殤为妄作，后之视今，亦犹今之视昔，悲夫！故列叙时人，录其所述，虽世殊事异，所以兴怀，其致一也。后之览者，亦将有感于斯文。

印章：

（一）

「吴」印（仿朱文方印）

「印」印（仿白文椭圆印）

13. 内画婴戏图鼻烟壶

永受田（活跃于 1898 至 1926 年）

1915

玻璃

高 8 厘米 长 3.5 厘米 阔 1 厘米

洗祖谦石韞玉夫妇捐赠浮云轩藏品

C2023.0441

题识：

乙卯（1915），永受田作。

印章：

「受」印（仿白文椭圆印）



14. 内画婴戏图鼻烟壶

马少宣（1867 – 1939）

19 世纪末至 20 世纪初

玻璃

高 7.4 厘米 长 3.5 厘米 阔 1.5 厘米

洗祖谦石韞玉夫妇捐赠浮云轩藏品

C2023.0379

题识：

（一）

贵子蟾连。

（二）

玉壶买春，赏雨茅屋，坐中佳士，左右修竹，白云初晴，
幽鸟相逐，眠琴绿阴，上有飞瀑。

马少宣。

印章：

（二）

「少宣」印（仿白文椭圆印）



15. 内画婴戏图鼻烟壶

叶仲三（1869 – 1945）

1918

玻璃

高 6.7 厘米 长 3.8 厘米 阔 1.7 厘米

洗祖谦石韞玉夫妇捐赠浮云轩藏品

C2023.0406



题识：

戊午（1918）清和，叶仲三作。

印章：

「印」印（仿白文椭圆印）

16. 内画婴戏图鼻烟壶

叶仲三（1869 – 1945）

1934

玻璃

高 6.8 厘米 长 4.8 厘米 阔 2.8 厘米

洗祖谦石韞玉夫妇捐赠浮云轩藏品

C2023.0423



题识：

甲戌（1934）端阳，叶仲三作。

印章：

「印」印（仿白文椭圆印）

17. 内画婴戏图鼻烟壶

叶仲三（1869 – 1945）

1922

玻璃

高 5.6 厘米 长 5.5 厘米 阔 3.3 厘米

洗祖谦石韞玉夫妇捐赠浮云轩藏品

C2023.0412



题识：

壬戌（1922）重阳，叶仲三作。

印章：

「印」印（仿白文椭圆印）

18. 内画婴戏图鼻烟壶

叶仲三（1869 – 1945）

1911

玻璃

高 7 厘米 长 4 厘米 阔 1.5 厘米

洗祖谦石韞玉夫妇捐赠浮云轩藏品

C2023.0402



题识：

辛亥（1911）腊月，叶仲三作。

印章：

「印」印（仿白文圆印）

19. 内画婴戏图双连瓶式鼻烟壶

叶晓峰（1900－1974）

约 1949－1961

玻璃

高 5 厘米 长 5 厘米 阔 2.1 厘米

洗祖谦石韞玉夫妇捐赠浮云轩藏品

C2023.0428



题识：

北京叶晓峰作。

印章：

「印」印（仿白文圆印）

20. 内画上元节图鼻烟壶

马绍先（生卒待考）

1933

玻璃

高 7.2 厘米 长 3.8 厘米 阔 1.8 厘米

洗祖谦石韞玉夫妇捐赠浮云轩藏品

C2023.0394



题识：

癸酉（1933）冬月。

云淡风轻近午天，傍花随柳过前川。

时人不识余心乐，将谓偷闲学少年。

作于京师，马绍先。

印章：

「绍」印（仿白文方印）

21. 粉彩御制诗婴戏图鼻烟壶

「乾隆年制」款

18 至 19 世纪

陶瓷

高 7.5 厘米 长 3.9 厘米 阔 1.6 厘米

洗祖谦石韞玉夫妇捐赠浮云轩藏品

C2023.0178



题识：

兰烟凝宝鸭，玉烛灿银檠。
坐久轻花结，春来喜气迎。
辉煌纷散彩，的烁镇敷荣。
锦绮新添瑞，华堂更助明。
阳和一室满，风月九霄清。
佳祉欣占报，新诗藉尔成。

印章：

「干」印（仿白文方印）

「隆」印（仿朱文方印）

22. 粉彩百子图鼻烟壶

「乾隆年制」款

18 至 19 世纪

陶瓷

高 6.8 厘米 长 5 厘米 阔 2.2 厘米

洗祖谦石韞玉夫妇捐赠浮云轩藏品

C2023.0184



23. 粉彩仕女课子图鼻烟壶

「大清乾隆年制」款

19 世纪

陶瓷

高 7.1 厘米 长 5 厘米 阔 2.3 厘米

洗祖谦石韞玉夫妇捐赠浮云轩藏品

C2023.0191

题识：

（一）

室女开门多俊俏。

（二）

日看孩儿乐逍遥。



24. 青花加彩描金子孙万代纹鼻烟壶

清代（1644—1911）

陶瓷

高 8.4 厘米 长 4.6 厘米 阔 1.8 厘米

洗祖谦石韞玉夫妇捐赠浮云轩藏品

C2023.0199



25. 玉刻子孙万代图鼻烟壶

清代（1644—1911）

玉（黄玉）

高 7.2 厘米 长 5.3 厘米 阔 2.5 厘米

洗祖谦石韞玉夫妇捐赠浮云轩藏品

C2023.0007



26. 白地套蓝玻璃百寿图鼻烟壶

清代（1644—1911）

玻璃

高 6.5 厘米 长 5 厘米 阔 1.8 厘米

洗祖谦石韞玉夫妇捐赠浮云轩藏品

C2023.0119



27. 珊瑚红彩百寿图鼻烟壶

「乾隆年制」款

清 乾隆（1736—1795）

陶瓷

高 6.4 厘米 长 4.8 厘米 阔 1.7 厘米

洗祖谦石韞玉夫妇捐赠浮云轩藏品

C2023.0187



28. 珊瑚红彩百寿图鼻烟壶

「乾隆年制」款

清 乾隆（1736—1795）

陶瓷

高 6.4 厘米 长 4.9 厘米 阔 1.7 厘米

洗祖谦石韞玉夫妇捐赠浮云轩藏品

C2023.0188



29. 内画松鹤图鼻烟壶

周乐元（活跃于 1882 至 1893 年）

1890

玻璃

高 7.2 厘米 长 3.3 厘米 阔 1.4 厘米

洗祖谦石韞玉夫妇捐赠浮云轩藏品

C2023.0357

题识：

魁廷仁兄大人清玩，庚寅（1890）十月，
周乐元画。

印章：

「元印」印（仿白文椭圆印）



30. 内画山水耄耋图鼻烟壶

丁二仲（1868－1935）

19 世纪末至 20 世纪初

玻璃

高 7.3 厘米 长 3.5 厘米 阔 1.7 厘米

洗祖谦石韞玉夫妇捐赠浮云轩藏品

C2023.0368



题识：

（一）

二仲作。

（二）

仿南田老人法，二仲。

印章：

（一）

「丁」印（仿白文方印）

（二）

「丁」印（仿白文方印）

31. 内画刘海戏蟾及耄耋图鼻烟壶

叶仲三（1869 – 1945）

1896

水晶

高 6.5 厘米 长 3.5 厘米 阔 1.8 厘米

洗祖谦石韞玉夫妇捐赠浮云轩藏品

C2023.0395



题识：

丙申（1896）冬月作于都门，叶仲三。

印章：

「画印」印（仿白文椭圆印）

32. 内画猫戏图鼻烟壶

王习三（1938 – ）

1972

玻璃

高 6.5 厘米 长 5.2 厘米 阔 3 厘米

洗祖谦石韞玉夫妇捐赠浮云轩藏品

C2023.0461



题识：

壬子（1972）杏月，王习三。

印章：

「习三」印（仿白文椭圆印）

33. 内画连科及第图鼻烟壶

马少宣（1867—1939）

1899

玻璃

高 7 厘米 长 3.5 厘米 阔 1.6 厘米

洗祖谦石韞玉夫妇捐赠浮云轩藏品

C2023.0391



题识：

（一）

连科及第。

（二）

予独爱莲之出淤泥而不染，濯清涟而不妖，中通外直，
不蔓不枝，香远益清，亭亭净植，可远观而不可亵玩焉。

己亥（1899）春日，马少宣。

印章：

（一）

「少」印（仿白文方印）

（二）

「宣」印（仿白文方印）

34. 内画太白醉酒及喜上梅梢图鼻烟壶

周少元（活跃于 20 世纪初）

1907

玻璃

高 6.7 厘米 长 3.6 厘米 阔 1.4 厘米

洗祖谦石韞玉夫妇捐赠浮云轩藏品

C2023.0367



题识：

丁未（1907）冬日，周少元作。

印章：

「少」印（仿朱文圆印）

35. 内画雄鸡鼻烟壶

叶仲三（1869 – 1945）

1926

玻璃

高 6.5 厘米 长 4.5 厘米 阔 1.8 厘米

洗祖谦石韞玉夫妇捐赠浮云轩藏品

C2023.0415



题识：

丙寅（1926）春月，叶仲三作。

印章：

「印」印（仿白文圆印）

36. 内画雄鸡图

叶仲三（1869－1945）

1918

玻璃

高 6 厘米 径 3.3 厘米

洗祖谦石韞玉夫妇捐赠浮云轩藏品

C2023.0407



题识：

戊午（1918）桃月，叶仲三作。

印章：

「印」印（仿白文圆印）

37. 粉彩雄鸡花卉图鼻烟壶

「道光年制」款

清 道光（1821－1850）

陶瓷

高 6 厘米 径 4 厘米

洗祖谦石韞玉夫妇捐赠浮云轩藏品

C2023.0217

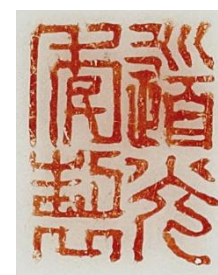


题识：

平生不敢多言语，一唱千门万户开。

印章：

印文不辨



38. 内画受天百禄图鼻烟壶

马少宣（1867－1939）

1903

玻璃

高 6.5 厘米 长 3.5 厘米 阔 1.5 厘米

洗祖谦石韞玉夫妇捐赠浮云轩藏品

C2023.0385



题识：

（一）

受天百禄。

（二）

癸卯（1903）春日。

是日也，天朗气清，惠风和畅，仰观宇宙之大，俯察品类只盛，所以游目骋怀，足以极视听之娱，信可乐也。
马少宣。

印章：

（一）

「宣」印（仿朱文方印）

（二）

「少宣」印（仿白文椭圆印）

39. 内画灵猴献桃及山水图鼻烟壶

乐三（生卒待考）

19 世纪末至 20 世纪初

玻璃

高 7.3 厘米 长 5 厘米 阔 2 厘米

洗祖谦石韞玉夫妇捐赠浮云轩藏品

C2023.0448



题识：

书于青竹轩，乐三。

印章：

印文不辨

40. 内画代代封侯图鼻烟壶

马少宣（1867 – 1939）

1898

玻璃

高 7 厘米 长 4 厘米 阔 1.5 厘米

洗祖谦石韞玉夫妇捐赠浮云轩藏品

C2023.0376



题识：

戊戌（1898）春日。

碧江红叶暮山秋，啸月吟风得自由。

今日钓舟醒复醉，十年深悔一封侯。

作于京师，马少宣。

印章：

「少宣」印（仿白文椭圆印）

41. 内画双欢图鼻烟壶

马绍先（生卒待考）

1921

玻璃

高 7.5 厘米 长 4 厘米 阔 2 厘米

洗祖谦石韞玉夫妇捐赠浮云轩藏品

C2023.0393



题识：

（一）

双欢图。

（二）

辛酉（1921）冬月。

天街小雨润如酥，草色遥看近却无。

最是一年春好处，绝胜烟柳满皇都。

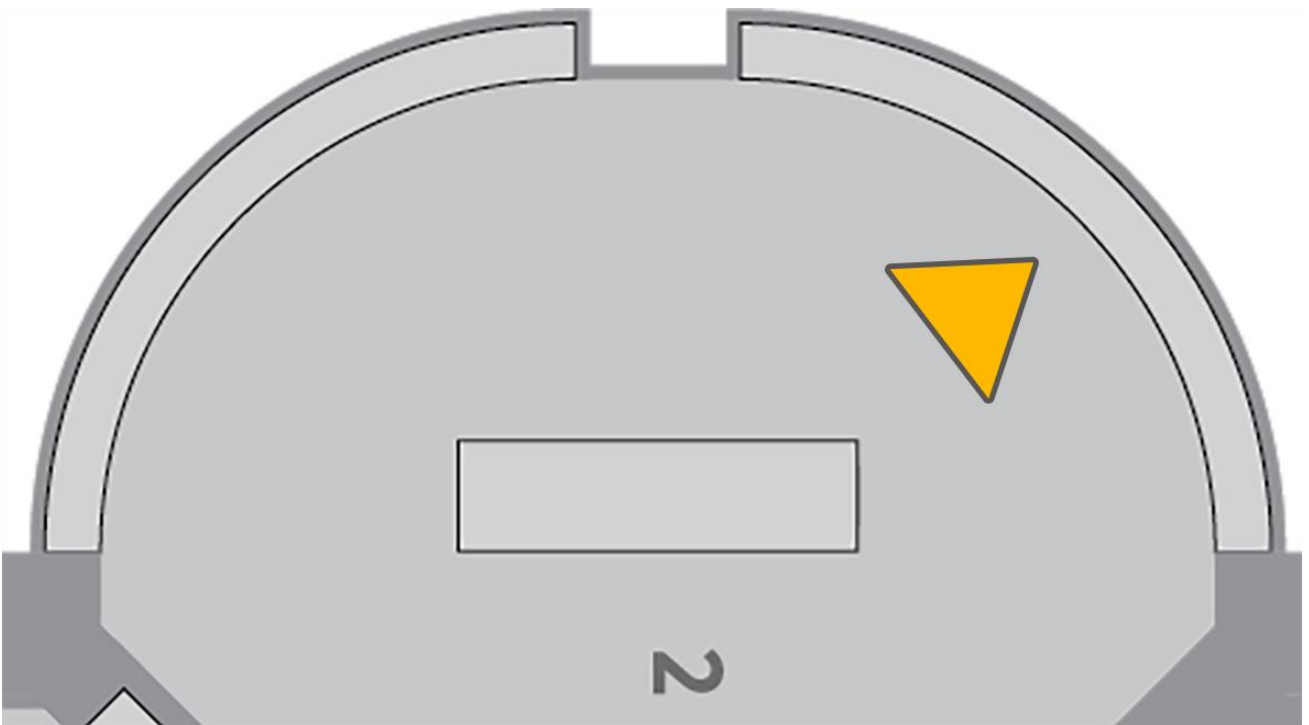
作于京师，马绍先。

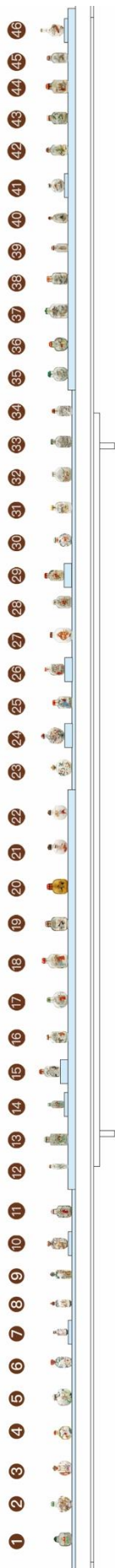
印章：

（二）

「绍」印（仿白文方印）

2.2 隽永经典·小说戏曲





1. 内画佛像图鼻烟壶

叶仲三（1869 – 1945）

1921

水晶

高 6 厘米 长 4.5 厘米 阔 2 厘米

洗祖谦石韞玉夫妇捐赠浮云轩藏品

C2023.0411



题识：

辛酉（1921）仲夏，叶仲三作。

印章：

「印」印（仿白文椭圆印）

2. 粉彩十八罗汉图鼻烟壶

「道光年制」款

清 道光（1821 – 1850）

陶瓷

高 6.9 厘米 长 5.4 厘米 阔 2.4 厘米

洗祖谦石韞玉夫妇捐赠浮云轩藏品

C2023.0207



3. 粉彩观音人物故事图鼻烟壶

「乾隆年制」款

18 至 19 世纪

陶瓷

高 6.4 厘米 长 5 厘米 阔 1.7 厘米

洗祖谦石韞玉夫妇捐赠浮云轩藏品

C2023.0180



4. 粉彩消暑图及迎福图鼻烟壶

「乾隆年制」款

18 至 19 世纪

陶瓷

高 6 厘米 长 4.5 厘米 阔 1.8 厘米

洗祖谦石韞玉夫妇捐赠浮云轩藏品

C2023.0185



5. 青花加彩海屋添筹图鼻烟壶

清代（1644 - 1911）

陶瓷

高 6.5 厘米 长 5.8 厘米 阔 2.7 厘米

洗祖谦石韞玉夫妇捐赠浮云轩藏品

C2023.0196



6. 青花加彩掷果盈车及海屋添筹图鼻烟壶

「乾隆年制」款

18 至 19 世纪

陶瓷

高 7 厘米 长 3.8 厘米 阔 1.5 厘米

洗祖谦石韞玉夫妇捐赠浮云轩藏品

C2023.0175



7. 青花加彩西厢记长亭送别图鼻烟壶

「乾隆年制」款

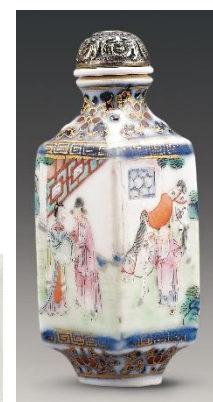
18 至 19 世纪

陶瓷

高 7 厘米 长 2.4 厘米 阔 2.4 厘米

洗祖谦石韞玉夫妇捐赠浮云轩藏品

C2023.0174



8. 青花加彩八蛮进宝图鼻烟壶

「乾隆年制」款

18 至 19 世纪

陶瓷

高 7.2 厘米 长 2.5 厘米 阔 2.5 厘米

洗祖谦石韞玉夫妇捐赠浮云轩藏品

C2023.0176



9. 粉彩八蛮进宝图鼻烟壶

「嘉庆年制」款

清 嘉庆（1796 – 1820）

陶瓷

高 7.2 厘米 长 3.1 厘米 阔 1.6 厘米

洗祖谦石韞玉夫妇捐赠浮云轩藏品

C2023.0192



10. 青花加彩人物故事图鼻烟壶

「嘉庆年制」款

清 嘉庆（1796 – 1820）

陶瓷

高 7 厘米 长 3.8 厘米 阔 2 厘米

洗祖谦石韞玉夫妇捐赠浮云轩藏品

C2023.0193



11. 内画薛夜来出嫁图鼻烟壶

叶仲三（1869 – 1945）

1920

玻璃

高 7 厘米 长 4 厘米 阔 2.5 厘米

洗祖谦石韞玉夫妇捐赠浮云轩藏品

C2023.0410



题识：

庚申孟春，叶仲三作。

印章：

「印」印（仿白文圆印）

12. 内画仕女庭园图鼻烟壶

叶仲三（1869 – 1945）

1927

玻璃

高 6.3 厘米 长 1.9 厘米 阔 1.8 厘米

洗祖谦石韞玉夫妇捐赠浮云轩藏品

C2023.0416



题识：

丁卯（1927）冬月，叶仲三作。

印章：

「印」印（仿白文圆印）

13. 内画红楼梦故事图鼻烟壶

叶仲三（1869－1945）

1928

玻璃

高 8 厘米 长 4 厘米 阔 2 厘米

洗祖谦石韞玉夫妇捐赠浮云轩藏品

C2023.0420



题识：

（一）

金鸳鸯三宣牙牌令。戊辰（1928）菊月，叶仲三作。

（二）

因麒麟伏白首双星。

印章：

「印」印（仿白文圆印）

14. 内画红楼梦故事图鼻烟壶

叶仲三（1869－1945）

1924

玻璃

高 5.4 厘米 长 2.4 厘米 阔 0.7 厘米

洗祖谦石韞玉夫妇捐赠浮云轩藏品

C2023.0414



题识：

（一）

贾宝玉奇缘识金锁。甲子（1924）杏月，叶仲三作。

（二）

林黛玉俏语谑娇音。

印章：

「印」印（仿白文圆印）

15. 内画大小二乔图鼻烟壶

马少宣（1867—1939）

1895

玻璃

高 7 厘米 长 3.6 厘米 阔 1.6 厘米

洗祖谦石韞玉夫妇捐赠浮云轩藏品

C2023.0374



题识：

（一）

二乔。

（二）

君臣江左着英称，姊妹于今声价增。

犹幸未遭铜雀锁，朝朝歌吹望西陵。

时在乙未（1895），马少宣，作于京师。

印章：

（一）

「马少宣印」印（仿白文方印）

（二）

「少宣」印（仿白文椭圆印）

16. 内画三国演义华容放曹图鼻烟壶

马绍先（生卒待考）

1899

玻璃

高 7.1 厘米 长 3.9 厘米 阔 1.5 厘米

洗祖谦石韞玉夫妇捐赠浮云轩藏品

C2023.0392



题识：

华容道。

己亥（1899）仲春，马绍先作。

印章：

「绍」印（仿白文方印）

17. 内画三顾草庐图及踏雪寻梅图鼻烟壶

叶仲三（1869 – 1945）

1905

水晶

高 7 厘米 长 5.5 厘米 阔 2 厘米

洗祖谦石韞玉夫妇捐赠浮云轩藏品

C2023.0397



题识：

（一）

乙巳（1905）梅月作于京师，叶仲三。

（二）

一夜北风寒，万里彤云厚。长空雪乱飘，改尽江山旧。
仰面观太虚，疑是玉龙斗。纷纷鳞甲飞，顷刻遍宇宙。
骑驴过小桥，独叹梅花瘦。

印章：

「印」印（仿白文圆印）

18. 内画三顾草庐图及踏雪寻梅图鼻烟壶

叶仲三（1869 – 1945）

1928

玻璃

高 8.6 厘米 长 4.8 厘米 阔 2.6 厘米

洗祖谦石韞玉夫妇捐赠浮云轩藏品

C2023.0417



题识：

一天风雪石桥斜，山老骑驴觅酒家。
世外不知争战事，卧龙岗上看梅花。
戊辰（1928）杏月，叶仲三作。

印章：

「印」印（仿白文圆印）

19. 内画三顾草庐图及踏雪寻梅图鼻烟壶

叶仲三（1869 – 1945）

1905

茶晶

高 7.5 厘米 长 4.5 厘米 阔 2 厘米

洗祖谦石韞玉夫妇捐赠浮云轩藏品

C2023.0398



题识：

（一）

乙巳（1905）秋月，叶仲三作。

（二）

一夜北风寒，万里彤云厚。长空雪乱飘，改尽江山旧。
仰面观太虚，疑是玉龙斗。纷纷鳞甲飞，顷刻遍宇宙。
骑驴过小桥，独叹梅花瘦。

印章：

「印」印（仿白文圆印）

20. 内画踏雪寻梅图及钟馗出巡图鼻烟壶

叶仲三（1869－1945）

1920

玻璃

高 7 厘米 长 5 厘米 阔 2.5 厘米

洗祖谦石韞玉夫妇捐赠浮云轩藏品

C2023.0409



题识：

（一）

一天风雪不（石）桥斜，此老骑驴觅酒家。

世外不知争战事，卧龙岗上寻知己。

庚申（1920）冬月，叶仲三作。

（二）

庚申（1920）冬月，叶仲三作。

印章：

（一）

「印」印（仿白文圆印）

（二）

「印」印（仿白文圆印）

21. 粉彩西游记人物图鼻烟壶

「道光年制」款

清 道光（1821－1850）

陶瓷

高 6.5 厘米 长 4.9 厘米 阔 1.7 厘米

洗祖谦石韞玉夫妇捐赠浮云轩藏品

C2023.0210



22. 粉彩西游记人物图鼻烟壶

「道光年制」款

清 道光（1821 - 1850）

陶瓷

高 6.5 厘米 长 4.9 厘米 阔 1.7 厘米

洗祖谦石韞玉夫妇捐赠浮云轩藏品

C2023.0209



23. 青花加彩白蛇传端阳惊变及水漫金山图鼻烟壶

「大清乾隆年制」款

18 至 19 世纪

陶瓷

高 7 厘米 长 5.5 厘米 阔 2 厘米

洗祖谦石韞玉夫妇捐赠浮云轩藏品

C2023.0182



24. 粉彩贴花白蛇传水漫金山鼻烟壶

清代（1644 - 1911）

陶瓷

高 7.8 厘米 长 5.5 厘米 阔 3 厘米

洗祖谦石韞玉夫妇捐赠浮云轩藏品

C2023.0222



25. 内画聊斋故事图鼻烟壶

叶仲三（1869 – 1945）

1907

玻璃

高 6.5 厘米 长 4 厘米 阔 1.5 厘米

洗祖谦石韞玉夫妇捐赠浮云轩藏品

C2023.0401



题识：

（一）

巧娘。丁未（1907）亥月，叶仲三作。

（二）

黄英。

印章：

「印」印（仿白文圆印）

26. 内画聊斋故事图鼻烟壶

叶仲三（1869 – 1945）

1941

玻璃

高 6.7 厘米 长 3.8 厘米 阔 1.7 厘米

洗祖谦石韞玉夫妇捐赠浮云轩藏品

C2023.0425



题识：

（一）

巧娘。辛巳（1941）桃月，叶仲三作。

（二）

黄英。

印章：

「印」印（仿白文圆印）

27. 珊瑚红彩钟馗图鼻烟壶

「道光年制」款

清 道光（1821 – 1850）

陶瓷

高 7.5 厘米 长 5 厘米 阔 3 厘米

洗祖谦石韞玉夫妇捐赠浮云轩藏品

C2023.0211



28. 内画钟馗嫁妹图鼻烟壶

叶仲三（1869 – 1945）

1913

玻璃

高 6.7 厘米 长 4 厘米 阔 1.7 厘米

洗祖谦石韞玉夫妇捐赠浮云轩藏品

C2023.0403



题识：

癸丑（1913）杏月，叶仲三。

印章：

「印」印（仿白文圆印）

29. 内画钟馗夜游图鼻烟壶

叶仲三（1869 – 1945）

1915

玻璃

高 6.5 厘米 长 3.5 厘米 阔 1.8 厘米

洗祖谦石韞玉夫妇捐赠浮云轩藏品

C2023.0421



题识：

乙卯（1915）桃月，叶仲三作。

印章：

「印」印（仿白文圆印）

30. 粉彩八骏图鼻烟壶

「乾隆年制」款

18 至 19 世纪

陶瓷

高 6 厘米 长 4.5 厘米 阔 1.5 厘米

洗祖谦石韞玉夫妇捐赠浮云轩藏品

C2023.0183



31. 内画八骏图鼻烟壶

叶仲三（1869 – 1945）

1933

玻璃

高 7 厘米 长 3.8 厘米 阔 1.6 厘米

洗祖谦石韞玉夫妇捐赠浮云轩藏品

C2023.0422



题识：

癸酉（1933）仲夏为静波先生清玩，叶仲三作。

印章：

「印」印（仿白文圆印）

32. 内画八骏图鼻烟壶

毕荣九（1874 – 1925）

20 世纪初

玻璃

高 7 厘米 长 5 厘米 阔 2 厘米

洗祖谦石韞玉夫妇捐赠浮云轩藏品

C2023.0451



题识：

起发三兄大人雅正，荣九。

印章：

「作」印（仿朱文方印）

33. 内画十八学士登瀛洲图鼻烟壶

1902

玻璃

高 7 厘米 长 3.5 厘米 阔 1.8 厘米

洗祖谦石韞玉夫妇捐赠浮云轩藏品

C2023.0434



题识：

（一）

芸轩三兄大人雅正。

（二）

昔在壬寅年（1902）仲夏月作，信亭。

印章：

印文不辨

34. 内画十八学士登瀛洲图鼻烟壶

孟子受（活跃于 1904 至 1919 年）

1906

玻璃

高 6.6 厘米 长 3.5 厘米 阔 1.7 厘米

洗祖谦石韞玉夫妇捐赠浮云轩藏品

C2023.0446



题识：

时在丙午（1906）夏日，写于京师，孟子受作。

印章：

「古」印（仿白文方印）

「子受」印（仿白文方印）

35. 内画竹林七贤图鼻烟壶

叶仲三（1869－1945）

1905

水晶

高 6.6 厘米 长 4.6 厘米 阔 2.6 厘米

洗祖谦石韞玉夫妇捐赠浮云轩藏品

C2023.0399



题识：

乙巳年（1905）重阳写于都门，叶仲三。

印章：

「印」印（仿白文圆印）

36. 内画竹林七贤图鼻烟壶

叶仲三（1869－1945）

1916

玻璃

高 6.3 厘米 长 4.5 厘米 阔 3.2 厘米

洗祖谦石韞玉夫妇捐赠浮云轩藏品

C2023.0405



题识：

丙辰（1916）仲夏，叶仲三作。

印章：

「印」印（仿白文圆印）

37. 内画秋声赋图及八破图鼻烟壶

马少宣（1867－1939）

20 世纪初

玻璃

高 6.5 厘米 长 4 厘米 阔 1.6 厘米

洗祖谦石韞玉夫妇捐赠浮云轩藏品

C2023.0382



题识：

（一）

泽齐仁兄大人正。

（二）

马少宣。

印章：

（一）

「少」印（仿白文方印）

（二）

「少宣」印（仿白文椭圆印）

38. 内画携琴访友图鼻烟壶

叶仲三（1869－1945）

1905

玻璃

高 7 厘米 长 4 厘米 阔 1.5 厘米

洗祖谦石韞玉夫妇捐赠浮云轩藏品

C2023.0400



题识：

携琴访友。

乙巳（1905）清和写于京师，叶仲三。

印章：

「印」印（仿白文圆印）

39. 内画李白及骆宾王像鼻烟壶

王习三（1938— ）

约 1961—1965

水晶

高 5.5 厘米 长 3 厘米 阔 1.2 厘米

洗祖谦石韞玉夫妇捐赠浮云轩藏品

C2023.0456



题识：

（一）

李白。

王习三作于京都太平庄。

（二）

骆宾王。

印章：

（一）

「印」印（仿白文方印）

「王」印（仿白文圆印）

「习三」印（仿白文方印）

（二）

「印」印（仿白文方印）

40. 内画竹溪静坐及夏荫读书图鼻烟壶

王习三（1938— ）

1965

玻璃

高 6.5 厘米 长 3.3 厘米 阔 2 厘米

洗祖谦石韞玉夫妇捐赠浮云轩藏品

C2023.0458



题识：

（一）

竹溪静坐。

时在乙巳（1965）之春作于京都太平庄。

（二）

夏荫读书。

习三王瑞成以新笔试绘。

印章：

（一）

「习三」印（仿白文方印）

（二）

「革新」印（仿白文椭圆印）

「王」印（仿朱文圆印）

41. 水晶划花及内画牧牛及游湖图鼻烟壶

叶仲三（1869 – 1945）

1943

水晶

高 5.4 厘米 长 4.5 厘米 阔 1.9 厘米

洗祖谦石韞玉夫妇捐赠浮云轩藏品

C2023.0427



题识：

癸未（1943）中秋，叶仲三作。

印章：

「印」印（仿白文圆印）

42. 内画狩猎图鼻烟壶

叶仲三（1869 – 1945）

1928

玻璃

高 7.2 厘米 长 3.6 厘米 阔 1.6 厘米

洗祖谦石韞玉夫妇捐赠浮云轩藏品

C2023.0419



题识：

戊辰（1928）秋月，叶仲三作。

印章：

「印」印（仿白文圆印）

43. 内画狩猎图鼻烟壶

叶晓峰（1900 – 1974）

1961

水晶

高 7 厘米 长 4 厘米 阔 1.5 厘米

洗祖谦石韞玉夫妇捐赠浮云轩藏品

C2023.0430



题识：

辛丑（1961）元月，叶晓峰作。

印章：

「印」印（仿白文圆印）

44. 内画塞外人物图鼻烟壶

叶仲三（1869 – 1945）

1942

水晶

高 7.5 厘米 长 4.5 厘米 阔 2 厘米

洗祖谦石韞玉夫妇捐赠浮云轩藏品

C2023.0426



题识：

壬午（1942）孟春，叶仲三作。

印章：

「印」印（仿白文圆印）

45. 内画狩猎及骆驼图鼻烟壶

桂香谷（生卒待考）

1899

玻璃

高 7 厘米 长 3.5 厘米 阔 1.5 厘米

洗祖谦石韞玉夫妇捐赠浮云轩藏品

C2023.0438



题识：

己亥（1899）秋九月仿南田老人大意于京师，桂香谷。

印章：

印文不辨

46. 粉彩寒江独钓图鼻烟壶

「道光年制」款

清 道光（1821 – 1850）

陶瓷

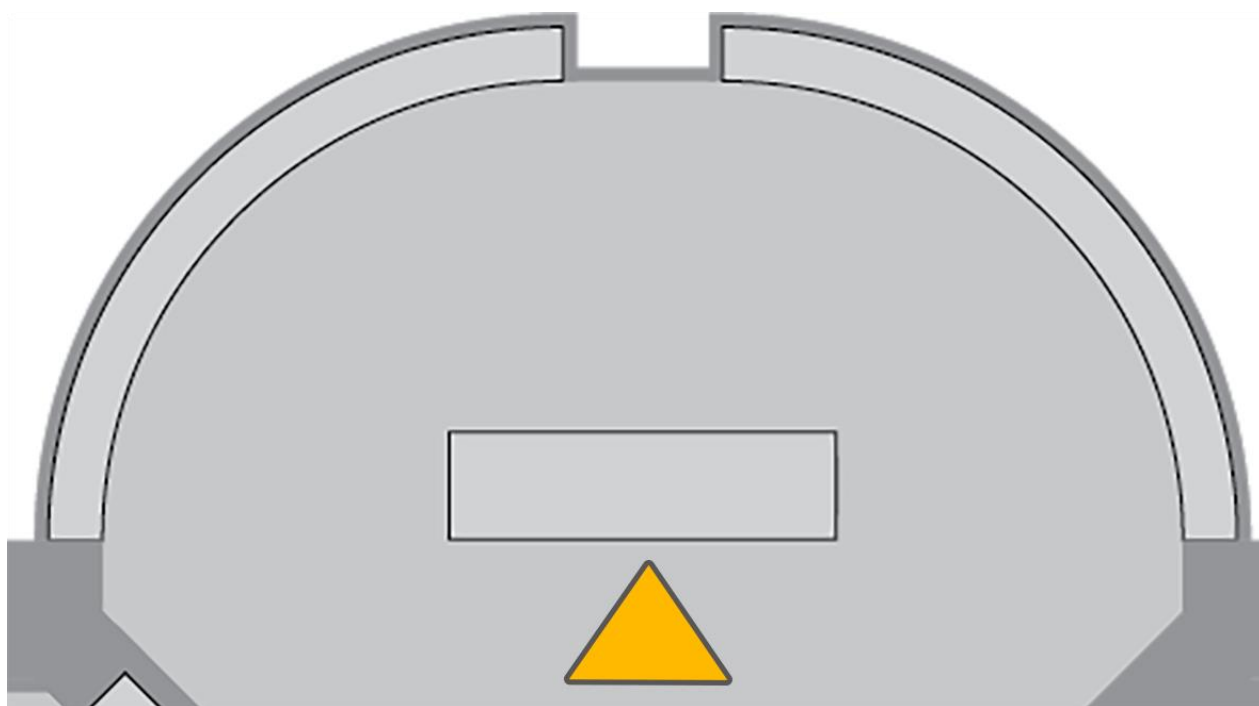
高 8 厘米 长 4 厘米 阔 1.5 厘米

洗祖谦石韞玉夫妇捐赠浮云轩藏品

C2023.0208



2.3 隽永经典·山水画意





1. 内画山水图鼻烟壶

甘烜文（活跃于清嘉庆至道光年间）

19 世纪上半叶

水晶

高 6.2 厘米 长 3.4 厘米 阔 1.8 厘米

洗祖谦石韞玉夫妇捐赠浮云轩藏品

C2023.0350



题识：

墨法自知山骨在，朝岚未解逐时观。

曙村。

印章：

印文不辨

2. 内画山水图鼻烟壶

甘烜文（活跃于清嘉庆至道光年间）

19 世纪上半叶

水晶

高 5.1 厘米 长 2.8 厘米 阔 1.9 厘米

洗祖谦石韞玉夫妇捐赠浮云轩藏品

C2023.0348



题识：

（一）

马上相逢无纸笔，凭君传语报平安。

（二）

衔觞赋诗。

（三）

以乐其志。

印章：

「甘」印（仿白文方印）

-
3. 内画山水村景图鼻烟壶
张葆田（活跃于清光绪年间）
1891
玻璃
高 6.5 厘米 长 3 厘米 阔 1.5 厘米
洗祖谦石韞玉夫妇捐赠浮云轩藏品
C2023.0432



题识：

（一）

纯甫六兄大人雅正。

（二）

辛卯（1891）孟秋，张葆田作。

印章：

起首白文椭圆印文不辨

「田印」印（仿白文椭圆印）

-
4. 内画山水图鼻烟壶
张葆田（活跃于清光绪年间）
1894
玻璃
高 7 厘米 长 3.5 厘米 阔 1.5 厘米
洗祖谦石韞玉夫妇捐赠浮云轩藏品
C2023.0433



题识：

甲午（1894）春月，张葆田作。

印章：

「印」印（仿白文椭圆印）

5. 内画山水图鼻烟壶

子元（生卒待考）

1893

玻璃

高 7 厘米 长 3.5 厘米 阔 1.3 厘米

洗祖谦石韞玉夫妇捐赠浮云轩藏品

C2023.0454



题识：

（一）

抚元人笔法。子元作。

（二）

槐亭仁兄大人正。癸巳（1893）冬月，子元画。

印章：

（一）

「元印」印（仿白文椭圆印）

（二）

「元」印（白文方印）

6. 内画商山早行图鼻烟壶

孙星五（生卒待考）

约 1897 – 1899

水晶

高 7 厘米 长 3.2 厘米 阔 1.6 厘米

洗祖谦石韞玉夫妇捐赠浮云轩藏品

C2023.0442



题识：

鸡声茅店月，人迹板桥霜。

韞辉四兄大仁启。星五。

印章：

印文不辨

7. 内画牧牛与莲塘图鼻烟壶

闫玉田（生卒待考）

1898

玻璃

高 5.9 厘米 长 3.5 厘米 阔 1.4 厘米

洗祖谦石韞玉夫妇捐赠浮云轩藏品

C2023.0435



题识：

戊戌（1898）京师，闫玉田作。

印章：

印文不辨

8. 内画山水及赶驴图鼻烟壶

闫玉田（生卒待考）

1898

玻璃

高 6.3 厘米 长 3.3 厘米 阔 1.5 厘米

洗祖谦石韞玉夫妇捐赠浮云轩藏品

C2023.0436



题识：

戊戌（1898），闫玉田作。

印章：

「印」印（仿白文椭圆印）

9. 内画商山早行图鼻烟壶

桂香谷（生卒待考）

1900

玻璃

高 6.8 厘米 长 3.8 厘米 阔 1.6 厘米

洗祖谦石韞玉夫妇捐赠浮云轩藏品

C2023.0439



题识：

庚子（1900），仿八大山人大意于京师，桂香谷。

印章：

印文不辨

10. 内画题诗山水图鼻烟壶

桂香谷（生卒待考）

1896

玻璃

高 7 厘米 长 3.5 厘米 阔 1.5 厘米

洗祖谦石韞玉夫妇捐赠浮云轩藏品

C2023.0437



题识：

（一）

丙申（1896）仲冬，仿南田老人大意。

（二）

维之一兄大人正之。

清溪流过碧山头，空水澄鲜一色秋。

隔断红尘三十里，白云红叶两悠悠。

桂香谷。

印章：

「香」印（仿白文椭圆印）

11. 内画山水图鼻烟壶

朱占元（生卒待考）

1899

玻璃

高 7 厘米 长 3.5 厘米 阔 1.5 厘米

洗祖谦石韞玉夫妇捐赠浮云轩藏品

C2023.0440



题识：

时在己亥（1899）冬月，写于古郑。

吕成五兄大人嘱。朱占元。

印章：

印文不辨。

12. 内画虫石金鱼图鼻烟壶

丁二仲（1868 – 1935）

1903

玻璃

高 7 厘米 长 5 厘米 阔 2 厘米

洗祖谦石韞玉夫妇捐赠浮云轩藏品

C2023.0371



题识：

仿翁少梅法。癸卯（1903）七月，二仲写于口清。

印章：

「丁」印（仿白文方印）

13. 内画松鹤幽客图鼻烟壶

丁二仲（1868 – 1935）

1898

水晶

高 7.5 厘米 长 3.9 厘米 阔 1.5 厘米

洗祖谦石韞玉夫妇捐赠浮云轩藏品

C2023.0370



题识：

（一）

幽客。

幽兰簇簇，生机勃勃，香祖根深，兰荪自馥。

戊戌（1898），二仲。

（二）

仿王忘庵笔法。

二仲写。

印章：

（一）

「二仲」印（仿白文圆印）

一白文方印无法辨识。

（二）

「丁」印（仿白文方印）

「二仲」印（仿白文方印）

14. 内画山水图鼻烟壶

丁二仲（1868 – 1935）

1897

玻璃

高 7.5 厘米 长 3.5 厘米 阔 1 厘米

洗祖谦石韞玉夫妇捐赠浮云轩藏品

C2023.0369



题识：

（一）

丁二仲写。

（二）

丁酉（1897）冬月仿唐解元用笔。

子轩仁兄大人嘱作。二仲。

印章：

（一）

「丁」印（仿白文方印）

（二）

「丁」印（仿白文方印）

-
15. 内画山水虫石图鼻烟壶
周乐元（活跃于 1882 至 1893 年）
1885
玻璃
高 7.6 厘米 长 3.8 厘米 阔 1.7 厘米
洗祖谦石韞玉夫妇捐赠浮云轩藏品
C2023.0353



题识：

（一）

时在乙酉年（1885）仲夏摹名人笔法。周乐元画。

（二）

省臣先生鉴。

印章：

（一）

印文不辨

（二）

「印」印（仿朱文方印）

16. 内画山水图鼻烟壶

周乐元（活跃于 1882 至 1893 年）

1889

水晶

高 7 厘米 长 4.2 厘米 阔 1.7 厘米

洗祖谦石韞玉夫妇捐赠浮云轩藏品

C2023.0355



题识：

（一）

干圃太守大人清赏。

（二）

己丑（1889）秋七月，周乐元作。

印章：

（一）

「印」印（仿白文椭圆印）

（二）

「印」印（仿白文方印）

17. 内画虫石图鼻烟壶

周乐元（活跃于 1882 至 1893 年）

1888

玻璃

高 6.2 厘米 长 3.1 厘米 阔 1.3 厘米

洗祖谦石韞玉夫妇捐赠浮云轩藏品

C2023.0354



题识：

戊子（1888）秋月写于京师藕香斋，周乐元。

印章：

「元印」印（仿白文椭圆印）

18. 内画山水图鼻烟壶

周乐元（活跃于 1882 至 1893 年）

1891

玻璃

高 6.1 厘米 长 3.5 厘米 阔 1 厘米

洗祖谦石韞玉夫妇捐赠浮云轩藏品

C2023.0363



题识：

辛卯（1891）重阳月写于都门三十六疏斋，周乐元。

印章：

「元印」印（仿白文椭圆印）

19. 内画山水虫石图鼻烟壶

周乐元（活跃于 1882 至 1893 年）

19 世纪晚期

玻璃

高 6.3 厘米 长 3.5 厘米 阔 1.6 厘米

洗祖谦石韞玉夫妇捐赠浮云轩藏品

C2023.0361



题识：

乐元。

印章：

「元印」印（仿白文椭圆印）

20. 内画山水图鼻烟壶

周乐元（活跃于 1882 至 1893 年）

19 世纪末

水晶

高 7.5 厘米 长 3.9 厘米 阔 1.4 厘米

洗祖谦石韞玉夫妇捐赠浮云轩藏品

C2023.0360



题识：

仿王石谷笔景意以应重斋八兄大人清玩，周乐元画。

印章：

「乐」印（仿朱文方印）

21. 内画携琴访友图鼻烟壶

周乐元（活跃于 1882 至 1893 年）

1890

玻璃

高 7.5 厘米 长 3.8 厘米 阔 1.5 厘米

洗祖谦石韞玉夫妇捐赠浮云轩藏品

C2023.0356



题识：

庚寅（1890）春二月，周乐元作于都门。

印章：

「乐」印（仿白文椭圆印）

22. 内画山水图鼻烟壶

周乐元（活跃于 1882 至 1893 年）

1892

水晶

高 6.6 厘米 长 5.1 厘米 阔 1.8 厘米

洗祖谦石韞玉夫妇捐赠浮云轩藏品

C2023.0366



题识：

壬辰（1892）秋月写于京师藕香斋，周乐元。

印章：

「元印」印（仿白文椭圆印）

23. 内画山水图鼻烟壶

周乐元（活跃于 1882 至 1893 年）

1890

玻璃

高 6.5 厘米 长 3.6 厘米 阔 1.8 厘米

洗祖谦石韞玉夫妇捐赠浮云轩藏品

C2023.0358



题识：

庚寅（1890）冬月作于都门，乐元周氏画。

印章：

「元印」印（仿白文椭圆印）

24. 内画山水图鼻烟壶

周乐元（活跃于 1882 至 1893 年）

1892

玻璃

高 7.5 厘米 长 4.5 厘米 阔 1.5 厘米

洗祖谦石韞玉夫妇捐赠浮云轩藏品

C2023.0365



题识：

（一）

壬辰（1892）长夏作于京师藕香斋，周乐元。

（二）

矗矗青山映白云，夕阳鸡犬数家邨。

江空不见渔郎到，落尽桃花自掩门。

印章：

「元印」印（仿白文椭圆印）

25. 内画山水图鼻烟壶

周乐元（活跃于 1882 至 1893 年）

1891

玻璃

高 5.8 厘米 长 3.8 厘米 阔 1.9 厘米

洗祖谦石韞玉夫妇捐赠浮云轩藏品

C2023.0362



题识：

辛卯（1891）清和写于都门三十六疏斋，周乐元。

印章：

「元印」印（仿白文椭圆印）

26. 内画山水图鼻烟壶

马少宣（1867 – 1939）

1899

玻璃

高 6.8 厘米 长 3.4 厘米 阔 1.4 厘米

洗祖谦石韞玉夫妇捐赠浮云轩藏品

C2023.0377



题识：

（一）

秋坪二兄大人雅玩。

青山绿水几人家，碧藓苍松石径斜。

偏是主翁归未得，等闲开尽一园花。

己亥（1899）仲夏作于京师，马少宣。

（二）

仿南田老人笔意。

印章：

（一）

「少宣」印（仿白文椭圆印）

（二）

「少」印（仿白文圆印）

27. 内画山水图鼻烟壶

马少宣（1867 – 1939）

1903

玻璃

高 7 厘米 长 3.5 厘米 阔 1.5 厘米

洗祖谦石韞玉夫妇捐赠浮云轩藏品

C2023.0384



题识：

癸卯（1903）巧月。

寒雨连江夜入吴，平明送客楚山孤。

洛阳亲友如相问，一片冰心在玉壶。

于京师作，马少宣。

印章：

「少宣」印（仿白文椭圆印）

28. 内画山水清供图双连瓶式鼻烟壶

乐三（生卒待考）

20 世纪初

玻璃

高 6.5 厘米 长 4 厘米 阔 1.2 厘米

洗祖谦石韞玉夫妇捐赠浮云轩藏品

C2023.0449



题识：

（一）

书垣兄大人正之，乐三。

（二）

画于青云轩，乐三。

印章：

印文不辨

29. 内画山水仕女图双连瓶式鼻烟壶

毕荣九（1874－1925）

1914

玻璃

高 6.5 厘米 长 4 厘米 阔 1.5 厘米

洗祖谦石韞玉夫妇捐赠浮云轩藏品

C2023.0450



题识：

（一）

子臣六兄大人雅正。

（二）

仿长白山人笔意。

（三）

甲寅年（1914），毕荣九作。

印章：

印文不辨

30. 内画山水松鹤同春图鼻烟壶

毕荣九（1874－1925）

约 1895－1905

玻璃

高 7.5 厘米 长 3.5 厘米 阔 1.8 厘米

洗祖谦石韞玉夫妇捐赠浮云轩藏品

C2023.0452



题识：

荣九画。

印章：

印文不辨

31. 内画孔雀花卉图鼻烟壶

刘宝钧（生卒待考）

1904

玻璃

高 7 厘米 长 3 厘米 阔 1.3 厘米

洗祖谦石韞玉夫妇捐赠浮云轩藏品

C2023.0443



题识：

时在甲辰（1904）春，刘宝钧。

印章：

「琤」印（仿白文方印）

32. 内画虫石图鼻烟壶

孟子受（活跃于 1904 至 1919 年）

1906

玻璃

高 5 厘米 长 2.5 厘米 阔 1 厘米

洗祖谦石韞玉夫妇捐赠浮云轩藏品

C2023.0491



题识：

丙午（1906）秋七月，孟子受作。

33. 内画虫石图鼻烟壶

陈仲三（1885 – 1957）

1910

水晶

高 7 厘米 长 4 厘米 阔 1.5 厘米

洗祖谦石韞玉夫妇捐赠浮云轩藏品

C2023.0453



题识：

庚戌（1910），陈仲三作。

印章：

印文不辨

34. 内画春风得意及渔父图鼻烟壶

叶仲三（1869 – 1945）

1928

玻璃

高 6 厘米 长 5 厘米 阔 3 厘米

洗祖谦石韞玉夫妇捐赠浮云轩藏品

C2023.0418



题识：

戊辰（1928）春日，叶仲三作。

印章：

「印」印（仿白文圆印）

35. 内画虫石鱼塘图鼻烟壶

叶仲三（1869 – 1945）

1935

水晶

高 6.2 厘米 长 3.3 厘米 阔 1.1 厘米

洗祖谦石韞玉夫妇捐赠浮云轩藏品

C2023.0424



题识：

乙亥（1935）菊月以应贤曦先生清玩，叶仲三作。

36. 内画山水图鼻烟壶

叶少三（生卒待考）

20 世纪中叶

琥珀

高 9 厘米 长 6 厘米 阔 3 厘米

洗祖谦石韞玉夫妇捐赠浮云轩藏品

C2023.0431



题识：

叶小三作。

印章：

「印」印（仿白文圆印）

37. 内画柳荫放马图鼻烟壶

叶晓峰（1900 – 1974）

约 1949 – 1961

玻璃

高 6.5 厘米 长 3.5 厘米 阔 1.8 厘米

洗祖谦石韞玉夫妇捐赠浮云轩藏品

C2023.0429



题识：

北京叶晓峰作。

印章：

「印」印（仿白文圆印）

38. 内画泛舟图鼻烟壶

王习三（1938 – ）

1962

玻璃

高 6.3 厘米 长 4.8 厘米 阔 2.5 厘米

洗祖谦石韞玉夫妇捐赠浮云轩藏品

C2023.0457



题识：

（一）

壬寅年（1962）仲秋，习三作于京都。

（二）

仿仲文意。

印章：

（一）

「印」印（仿白文方印）

（二）

「习三」印（仿朱文方印）

朱文圆印印文不辨

